



แผนปรับปรุงและพัฒนาการดำเนินงาน
ของกองทุนสิ่งแวดล้อม
(๑ กรกฎาคม ๒๕๕๘ - ๓๐ มิถุนายน ๒๕๖๑)

สำนักงานกองทุนสิ่งแวดล้อม
สำนักงานนโยบายและแผนทรัพยากรธรรมชาติและสิ่งแวดล้อม

๑๔ พฤษภาคม ๒๕๕๘

สารบัญ

	หน้า
๑. บทสรุปผู้บริหาร	๑
๒. บทนำ	๑
๒.๑ สภาพทุนหมุนเวียนในปัจจุบัน	๒
๒.๒ การวิเคราะห์สถานการณ์ (Environmental Scanning) เพื่อประเมิน ปัจจัยภายในและภายนอกที่มีผลกระทบต่อการทำงานของกองทุน สิ่งแวดล้อม	๓
๒.๓ การวิเคราะห์และสรุปปัญหาการดำเนินงานที่ต้องมีการปรับปรุง/พัฒนา	๕
๓. แนวทางแผนปรับปรุงและพัฒนาการดำเนินงานของทุนหมุนเวียนในระยะ ๓ ปี	๗
๓.๑ การกำหนดกลยุทธ์ (Formulate Strategies) เพื่อกำหนดวิสัยทัศน์ พันธกิจ วัตถุประสงค์ และเป้าหมายของการปรับปรุงและพัฒนา การดำเนินงาน	๗
๓.๒ แผนที่ยุทธศาสตร์ (Strategy Map)	๘
๓.๓ แผนปฏิบัติการปรับปรุงและพัฒนากองทุนสิ่งแวดล้อม (วันที่ ๑ กรกฎาคม ๒๕๕๘ – ๓๐ มิถุนายน ๒๕๖๑)	๑๐
๓.๔ ตัวชี้วัดและคำอธิบาย	๑๗
๓.๕ ประโยชน์ที่ประชาชนจะได้รับ	๑๙

แผนปรับปรุงและพัฒนาการดำเนินงานของกองทุนสิ่งแวดล้อม

๑. บทสรุปผู้บริหาร

“กองทุนสิ่งแวดล้อม” จัดตั้งขึ้นในกระทรวงการคลัง ตามพระราชบัญญัติส่งเสริมและรักษาคุณภาพสิ่งแวดล้อมแห่งชาติ พ.ศ. ๒๕๓๕ และได้เข้าสู่ระบบการประเมินผลการดำเนินงานทุนหมุนเวียน ตั้งแต่ปี ๒๕๔๘ เป็นต้นมาจนถึงปัจจุบัน โดยมีวัตถุประสงค์เพื่อสนับสนุนการแก้ไขปัญหาสิ่งแวดล้อมภายใต้กระบวนการความร่วมมือของทุกภาคส่วน ในการจัดให้มีระบบบำบัดอากาศเสียหรือน้ำเสีย และระบบกำจัดของเสีย เพื่อการควบคุม บำบัดหรือจัดมลพิษ รวมทั้งการดำเนินกิจกรรมใดๆ เพื่อการส่งเสริมและรักษาคุณภาพสิ่งแวดล้อม และกรมบัญชีกลางในฐานะผู้ทำหน้าที่กำกับดูแลเงินนอกงบประมาณ ได้รายงานผลการดำเนินงานของกองทุนสิ่งแวดล้อมที่มีผลคะแนนต่ำกว่าเป้าหมาย (เป้าหมายเทียบระดับ ๓) ในมิติด้านการเงิน โดยมีสาเหตุจากการที่กองทุนสิ่งแวดล้อมไม่สามารถอนุมัติวงเงินให้การสนับสนุนประเภทโครงการเงินกู้ และเงินอุดหนุนได้ตามเป้าหมายของแผนจัดสรรในแต่ละปี

สำนักงานนโยบายและแผนทรัพยากรธรรมชาติและสิ่งแวดล้อมในฐานะฝ่ายเลขานุการคณะกรรมการกองทุนสิ่งแวดล้อม ได้พิจารณาเสนอแผนปรับปรุงและพัฒนาการดำเนินงานของกองทุนสิ่งแวดล้อมที่ประกอบด้วย ยุทธศาสตร์กองทุนสิ่งแวดล้อม ๔ ด้าน สรุปได้ ดังนี้

๑. ยุทธศาสตร์ด้านการเงิน : ประกอบด้วย ๒ แผนงาน ดังนี้

แผนงาน ๑ การสนับสนุนเงินกองทุน

แผนงาน ๒ การจัดหารายได้

๒. ยุทธศาสตร์ด้านการปฏิบัติการ : ประกอบด้วย ๒ แผนงาน ดังนี้

แผนงาน ๓ การพัฒนากระบวนการอนุมัติและจัดทำแผนปฏิบัติการกองทุน

แผนงาน ๔ การกำกับดูแลหรือการติดตามประเมินผล

๓. ยุทธศาสตร์ด้านผู้มีส่วนได้ส่วนเสีย : ประกอบด้วย ๒ แผนงาน ดังนี้

แผนงาน ๕ การสร้างการมีส่วนร่วม

แผนงาน ๖ การประชาสัมพันธ์

๔. ยุทธศาสตร์ด้านการพัฒนาทุนหมุนเวียน : ประกอบด้วย ๒ แผนงาน ดังนี้

แผนงาน ๗ การพัฒนาบุคลากรกองทุน

แผนงาน ๘ การเพิ่มประสิทธิภาพการบริหารจัดการกองทุน

๒. บทนำ

กองทุนสิ่งแวดล้อมเป็นกลไกทางการเงินที่สร้างแรงจูงใจให้ส่วนราชการ องค์กรปกครองส่วนท้องถิ่น รัฐวิสาหกิจ ภาคเอกชน องค์กรเอกชนด้านสิ่งแวดล้อมเข้ามามีส่วนร่วมในการป้องกันและรักษาคุณภาพสิ่งแวดล้อมและทรัพยากรธรรมชาติของประเทศ ตามหลักการผู้ก่อให้เกิดมลพิษเป็นผู้จ่ายโดยให้การสนับสนุนเงินทั้งในลักษณะเงินอุดหนุนและเงินกู้

กองทุนสิ่งแวดล้อม ได้เริ่มดำเนินการมาตั้งแต่ พ.ศ. ๒๕๓๕ โดยในระยะเริ่มแรก ได้รับเงินจากรัฐบาลในการอนุมัติเงินจากกองทุนน้ำมันเชื้อเพลิง ๔,๕๐๐ ล้านบาท เงินทุนหมุนเวียนเพื่อการพัฒนาสภาพแวดล้อมและคุณภาพชีวิต อีก ๕๐๐ ล้านบาท เงินงบประมาณรายจ่ายประจำปี พ.ศ. ๒๕๓๖-๒๕๓๘ จำนวน ๑,๒๕๐ ล้านบาท และได้รับการสนับสนุนเงินกู้จากธนาคารเพื่อความร่วมมือระหว่างประเทศแห่งญี่ปุ่น (Japan Bank for International Cooperation: JBIC) ในพ.ศ. ๒๕๓๗ จำนวน ๒,๗๑๘ ล้านบาท นอกจากนี้ ในแต่ละปี

กองทุนสิ่งแวดล้อม มีรายได้จากดอกเบี้ยเงินฝากธนาคาร ดอกเบี้ยเงินกู้ยืม และเงินที่องค์กรปกครองส่วนท้องถิ่นหักส่งคืนกองทุนสิ่งแวดล้อม จากการเก็บค่าบริการหรือค่าปรับที่จัดเก็บได้จากการดำเนินการระบบน้ำเสียรวมหรือระบบกำจัดของเสียรวมที่องค์กรปกครองส่วนท้องถิ่นได้รับการสนับสนุนจากกองทุนสิ่งแวดล้อม

๒.๑ สภาพทุนหมุนเวียนในปัจจุบัน

๒.๑.๑ ที่มาของเงินกองทุนสิ่งแวดล้อม

๑) พระราชบัญญัติส่งเสริมและรักษาคุณภาพสิ่งแวดล้อมแห่งชาติ พ.ศ. ๒๕๓๕ (พ.ร.บ. สิ่งแวดล้อม พ.ศ. ๒๕๓๕) มาตรา ๒๒ กองทุนสิ่งแวดล้อม ประกอบด้วยเงินและทรัพย์สินดังต่อไปนี้

๑.๑) เงินกองทุนน้ำมันเชื้อเพลิงตามจำนวนที่นายกรัฐมนตรีกำหนด

๑.๒) เงินที่โอนมาจากเงินทุนหมุนเวียนเพื่อการพัฒนาสภาพแวดล้อมและ

คุณภาพชีวิต ตามพระราชบัญญัติงบประมาณรายจ่ายประจำปีงบประมาณ พ.ศ. ๒๕๓๕

๑.๓) เงินค่าบริการและค่าปรับที่จัดเก็บตามพระราชบัญญัตินี้

๑.๔) เงินอุดหนุนจากรัฐบาลเป็นคราวๆ

๑.๕) เงินหรือทรัพย์สินอื่นที่ได้รับจากภาคเอกชนทั้งภายในและภายนอกประเทศ
รัฐบาลต่างประเทศหรือองค์การระหว่างประเทศ

๑.๖) เงินจากดอกผลและผลประโยชน์ใดๆ ที่เกิดจากกองทุนนี้

๑.๗) เงินอื่นๆ ที่ได้รับมาเพื่อดำเนินการกองทุนนี้

๒) กองทุนสิ่งแวดล้อมได้ให้การสนับสนุนหน่วยงานทั้งภาครัฐ ที่เป็นส่วนราชการ องค์กรปกครองส่วนท้องถิ่น รัฐวิสาหกิจ เอกชน และองค์กรเอกชนด้านสิ่งแวดล้อม ในการจัดให้มีระบบบำบัดน้ำเสีย/อากาศเสีย ระบบกำจัดของเสีย รวมทั้งสนับสนุนด้านการคุ้มครองสิ่งแวดล้อมและอนุรักษ์ทรัพยากรธรรมชาติ เพื่อดำเนินกิจกรรมใดๆ ที่เกี่ยวกับการส่งเสริมคุณภาพสิ่งแวดล้อม ตั้งแต่ พ.ศ. ๒๕๓๕ จนถึง ๓๐ กันยายน พ.ศ. ๒๕๕๗ รวมทั้งสิ้น ๒๘๐ โครงการ รวมวงเงินที่ได้ให้การสนับสนุนโครงการทั้งสิ้น ๑๔,๒๒๖.๙๐ ล้านบาท โดยสิ้นปีงบประมาณ ๒๕๕๗ (ณ วันที่ ๓๐ กันยายน พ.ศ. ๒๕๕๗) มีเงินคงเหลือประมาณ ๑,๑๐๖.๗๒ ล้านบาท

๒.๑.๒. หลักเกณฑ์การใช้เงินกองทุนสิ่งแวดล้อม

พระราชบัญญัติส่งเสริมและรักษาคุณภาพสิ่งแวดล้อมแห่งชาติ พ.ศ. ๒๕๓๕ มาตรา ๒๓ เงินกองทุนสิ่งแวดล้อมให้ใช้จ่ายเพื่อกิจการดังต่อไปนี้

๑) ให้ส่วนราชการหรือราชการส่วนท้องถิ่น สำหรับลงทุนและดำเนินงานระบบบำบัดน้ำเสียรวมหรือระบบกำจัดของเสียรวม

๒) ให้ราชการส่วนท้องถิ่น หรือรัฐวิสาหกิจกู้ยืมเพื่อจัดให้มีระบบบำบัดอากาศเสียหรือน้ำเสีย ระบบกำจัดของเสียหรืออุปกรณ์อื่นใดสำหรับใช้เฉพาะในกิจการของราชการส่วนท้องถิ่นหรือรัฐวิสาหกิจนั้น

๓) ให้เอกชนกู้ยืมในกรณีที่บุคคลนั้นมีหน้าที่ตามกฎหมายที่จะต้องจัดให้มีระบบบำบัดอากาศเสียหรือน้ำเสีย ระบบกำจัดของเสียหรืออุปกรณ์อื่นใด

๔) เป็นเงินช่วยเหลือและอุดหนุนกิจการใดๆ เพื่อส่งเสริมและรักษาคุณภาพสิ่งแวดล้อม

๕) เป็นค่าใช้จ่ายในการบริหารกองทุนสิ่งแวดล้อม

๒.๑.๓ ผลการตรวจประเมินผลการดำเนินงานของทุนหมุนเวียนที่ผ่านมา (ย้อนหลัง ๓ ปี : ๒๕๕๕ – ๒๕๕๗)

กรมบัญชีกลาง ได้ดำเนินการประเมินผลการดำเนินงานของทุนหมุนเวียน (กองทุนสิ่งแวดล้อม) ตั้งแต่ปี ๒๕๕๕ เป็นต้นมา จนถึงปีปัจจุบัน (ผลคะแนนจากคะแนนเต็ม ๕) โดยมีผลการประเมินในช่วง ๓ ปี ดังนี้

เกณฑ์วัดการดำเนินงาน	ด้านการเงิน	ด้านการปฏิบัติการ	ด้านการสนองประโยชน์ต่อผู้มีส่วนได้ส่วนเสีย	ด้านการบริหารพัฒนาทุนหมุนเวียน	คะแนนเฉลี่ย
ปี ๒๕๕๕	๒.๐๐๐๐	๓.๖๕๐๖	๕.๐๐๐๐	๔.๗๖๙๒	๓.๘๒๐๕
ปี ๒๕๕๖	๔.๕๕๔๐	๔.๓๘๔๔	๕.๐๐๐๐	๔.๗๘๔๐	๔.๒๗๖๙
ปี ๒๕๕๗*	๒.๒๔๘๕	๓.๖๗๓๙	๔.๕๐๐๐	๔.๘๖๖๒	๓.๗๐๖๒

* เป็นผลการประเมินเบื้องต้นจากกรมบัญชีกลางและที่ปรึกษาในการดำเนินการประเมินทุนหมุนเวียน (ผ่านคณะกรรมการประเมินผลการดำเนินงานของทุนหมุนเวียน)

สาเหตุที่ผลการประเมินด้านการเงินอยู่ในระดับต่ำกว่าเป้าหมาย (เป้าหมายเทียบเท่าระดับ ๓) ทั้งในปี ๒๕๕๕ และ ๒๕๕๗ เนื่องจากกองทุนสิ่งแวดล้อมไม่สามารถอนุมัติวงเงินให้การสนับสนุนประเภทโครงการเงินกู้ และโครงการเงินอุดหนุนได้ตามเป้าหมายของแผนจัดสรรในแต่ละปี

๒.๒ การวิเคราะห์สถานการณ์ (Environmental Scanning) เพื่อประเมินปัจจัยภายในและภายนอกที่มีผลกระทบต่อการทำงานของกองทุนสิ่งแวดล้อม

ในการจัดทำแผนการปรับปรุงและพัฒนาการดำเนินงานของกองทุนสิ่งแวดล้อม ได้มีการวิเคราะห์สถานการณ์ (Environmental Scanning) เพื่อประเมินปัจจัยภายในและภายนอกที่มีผลกระทบต่อการทำงานของกองทุนสิ่งแวดล้อมในมุมมองของ Balanced Scorecard ที่กระทรวงการคลังใช้เป็นแนวทางการประเมินผลการดำเนินงานของทุนหมุนเวียน ได้แก่ ด้านการเงิน ด้านการปฏิบัติการ ด้านผู้มีส่วนได้ส่วนเสีย และด้านการพัฒนาทุนหมุนเวียน สรุปผลการวิเคราะห์ปัจจัยภายในและภายนอก ได้ดังนี้

(๑) ด้านการเงิน

จุดแข็ง	จุดอ่อน
<ul style="list-style-type: none"> มีกฎหมายรองรับการบริหารจัดการกองทุนฯ กองทุนสิ่งแวดล้อมจัดตั้งขึ้นภายใต้พ.ร.บ. สิ่งแวดล้อม พ.ศ. ๒๕๓๕ เพื่อเป็นกลไกทางการเงินในการจัดการทรัพยากรธรรมชาติและสิ่งแวดล้อมของประเทศอย่างเป็นรูปธรรม กองทุนสิ่งแวดล้อมมีเงินเพื่อสนับสนุนการดำเนินงานตามนโยบายของรัฐด้านการจัดการสิ่งแวดล้อม ที่ให้การสนับสนุนเงินกู้ และเงินอุดหนุนแก่หน่วยงาน และกิจกรรมโครงการที่หลากหลายทั้งด้านทรัพยากรธรรมชาติและด้านสิ่งแวดล้อม 	<ul style="list-style-type: none"> สถานภาพเงินกองทุนสิ่งแวดล้อมไม่มีเสถียรภาพ เนื่องจากมีรายจ่าย (การจัดสรรเงินตามมาตรา ๒๓) สูงกว่ารายรับ (ที่เป็นเงินส่งคืนกองทุน เงินจากดอกผล และผลประโยชน์จากการดำเนินงานของกองทุน) ไม่มีแหล่งรายได้ที่มีเงินเข้ากองทุนสิ่งแวดล้อมอย่างสม่ำเสมอ

โอกาส	อุปสรรค
<ul style="list-style-type: none"> ● กองทุนสิ่งแวดล้อม เป็นกลไกทางการเงินที่สำคัญในการบริหารจัดการสิ่งแวดล้อม ผลักดันนโยบายด้านสิ่งแวดล้อมให้ตรงตามแผนนโยบายของรัฐบาล และตามที่คณะกรรมการสิ่งแวดล้อมแห่งชาติกำหนด ● พ.ร.บ. สิ่งแวดล้อม พ.ศ. ๒๕๓๕ มาตรา ๒๒ (๕) กำหนดกองทุนสิ่งแวดล้อมสามารถรับเงินหรือทรัพย์สินอื่นที่ได้รับจากภาคเอกชน 	<ul style="list-style-type: none"> ● นโยบายของผู้บริหารท้องถิ่นไม่เป็นไปในทิศทางเดียวกัน และมีความขัดแย้งของการเมืองท้องถิ่นและกลุ่มผลประโยชน์ รวมทั้งขาดความพร้อมด้านบุคลากร ในการเดินระบบและบำรุงรักษาระบบบำบัดน้ำเสีย/ระบบกำจัดขยะ รวมทั้งองค์กรปกครองส่วนท้องถิ่นไม่สามารถจัดเก็บค่าบริการได้ตามมาตรา ๙๓ จึงไม่มีเงินหักส่งคืนกองทุนสิ่งแวดล้อม

(๒) ด้านการปฏิบัติการ

จุดแข็ง	จุดอ่อน
<ul style="list-style-type: none"> ● มีโครงสร้างสำนักงานกองทุนสิ่งแวดล้อมที่ชัดเจน และจำนวนบุคลากรที่เพียงพอในการปฏิบัติการ ● มีบุคลากรที่มีประสบการณ์ในการทำงานและมีแผนพัฒนาทรัพยากรบุคคล ซึ่งกำหนดทิศทางในการพัฒนาบุคลากรในด้านต่างๆ ที่จำเป็นต่อการดำเนินงานของกองทุนสิ่งแวดล้อม ● มีเครื่องมือในการดำเนินงานของบุคลากรกองทุนสิ่งแวดล้อมที่เป็นมาตรฐาน ได้แก่ คู่มือ ข้อปฏิบัติ หลักเกณฑ์ระเบียบ รวมถึงมีการทำงานเชิงรุก โดยมีการจัดอบรมเชิงปฏิบัติการให้แก่ผู้สนใจขอเงินอุดหนุน และเงินกู้จากกองทุนสิ่งแวดล้อม ● มีระบบสารสนเทศที่ชัดเจน เช่นระบบฐานข้อมูลด้านสารสนเทศ 	<ul style="list-style-type: none"> ● แบบฟอร์มการขอรับการสนับสนุนจากกองทุนสิ่งแวดล้อม มีความละเอียด และต้องมีความครบถ้วน สมบูรณ์ จึงส่งผลให้เกิดความล่าช้าในการพิจารณาให้การสนับสนุนเงินกองทุนสิ่งแวดล้อมทั้งในส่วนของเงินอุดหนุนและเงินกู้ ● พ.ร.บ. สิ่งแวดล้อม พ.ศ. ๒๕๓๕ กำหนดการดำเนินงานของกองทุนสิ่งแวดล้อม ซึ่งมีข้อจำกัดบางประเด็น ในการให้บริการตามกรอบที่กฎหมายกำหนด เช่น แหล่งที่มาของเงินกองทุน และวัตถุประสงค์การใช้จ่ายเงินกองทุน เป็นต้น ● การประชาสัมพันธ์ยังไม่เพียงพอ กลุ่มเป้าหมายยังไม่รู้จักกองทุนฯ แพร่หลาย
โอกาส	อุปสรรค
ภาคเอกชนและภาคธุรกิจหลายหน่วยงานในประเทศมีความพร้อมที่จะร่วมแก้ปัญหาด้านการอนุรักษ์ทรัพยากรธรรมชาติ ด้านปัญหาสิ่งแวดล้อม ในความรับผิดชอบต่อสังคมและสิ่งแวดล้อม (Corporate Social Responsibility : CSR)	<ul style="list-style-type: none"> ● กลุ่มเป้าหมายที่มีสิทธิ์ขอรับการสนับสนุนเงินกองทุนมีเพิ่มมากขึ้น แต่ยังคงขาดความพร้อมในการจัดทำข้อเสนอโครงการและการบริหารจัดการโครงการ ● กลุ่มเป้าหมายที่มีสิทธิ์ขอรับการสนับสนุนเงินกองทุนสิ่งแวดล้อมบางกลุ่ม โดยเฉพาะกลุ่มเป้าหมายใหม่ที่เป็นคณะบุคคลหรือกลุ่มบุคคลในชุมชน และภาคประชาชน ยังไม่เข้าใจบทบาท/ยังไม่รู้จัก และไม่สามารถใช้ประโยชน์จากกองทุนสิ่งแวดล้อมได้อย่างมีประสิทธิภาพเพียงพอ

(๓) ด้านผู้มีส่วนได้ส่วนเสีย

จุดแข็ง	จุดอ่อน
มีการดำเนินการสำรวจความพึงพอใจของผู้มีส่วนได้ส่วนเสียจากการบริหารงานกองทุนสิ่งแวดล้อมอย่างต่อเนื่อง พร้อมทั้งนำข้อเสนอแนะมาเป็นแนวทางในการปรับปรุงการดำเนินงานของกองทุนสิ่งแวดล้อม	ระบบการสื่อสารข้อมูลกับกลุ่มเป้าหมายของกองทุนสิ่งแวดล้อมยังขาดประสิทธิภาพ และประสิทธิผล

โอกาส	อุปสรรค
การสร้างเครือข่ายร่วมโดยกลุ่มผู้รับบริการที่กองทุนเคยให้การสนับสนุน มีทั้งองค์กรเอกชน ภาคเอกชน ราชการ และองค์กรปกครองส่วนท้องถิ่น ที่สามารถส่งเสริมและพัฒนาให้เป็นเครือข่ายในการสนับสนุนงานกองทุน	เครือข่ายสังคมออนไลน์ (Social Network) ทำให้ประชาชนรับรู้ข้อมูลข่าวสารต่างๆ ได้รวดเร็วและง่ายขึ้น จึงมีแนวโน้มที่จะมีประเด็นข้อโต้แย้งของประชาชน รวมทั้งข้อเรียกร้องของกลุ่มผลประโยชน์ในการดำเนินโครงการต่างๆ มากขึ้น

(๔) ด้านการพัฒนาทุนหมุนเวียน

จุดแข็ง	จุดอ่อน
<ul style="list-style-type: none"> มีนโยบายการสนับสนุน ทิศทาง และเป้าหมายที่ชัดเจน ปัจจุบันกองทุนสิ่งแวดล้อมมีการบริหารงานภายใต้กรอบแผนแม่บทกองทุนสิ่งแวดล้อม พ.ศ. ๒๕๕๕-๒๕๕๙ ที่มีการกำหนดทิศทาง และเป้าหมายการดำเนินงานที่สอดคล้องกับยุทธศาสตร์ด้านทรัพยากรธรรมชาติและสิ่งแวดล้อมในระดับประเทศ 	<ul style="list-style-type: none"> ขาดบุคลากรที่มีความรู้ความสามารถด้านการเงิน และด้านการบริหารพัฒนากองทุน ในระดับที่จะสามารถ ขับเคลื่อนการบริหารพัฒนากองทุนได้อย่างมีประสิทธิภาพ รวมถึงขาดบุคลากร และ/หรือ เจ้าหน้าที่กองทุนสิ่งแวดล้อมที่มีความชำนาญในการปฏิบัติงานที่มีความยุ่งยากซับซ้อน ขาดการนำข้อมูลสารสนเทศมาใช้ในการวางแผนและการตัดสินใจที่ดี และการพัฒนาศักยภาพของบุคลากรเพื่อเพิ่มประสิทธิภาพการบริหารจัดการ
โอกาส	อุปสรรค
มีองค์ความรู้ทางวิชาการ/ งานวิจัยด้านทรัพยากรธรรมชาติและสิ่งแวดล้อมจากสถาบันการศึกษา และชุมชนท้องถิ่น	การเปลี่ยนแปลงทางการเมืองบ่อยครั้ง และ/หรือ ความไม่มีเสถียรภาพของรัฐบาล ทำให้การดำเนินนโยบายการจัดการทรัพยากรธรรมชาติและสิ่งแวดล้อมของประเทศขาดความต่อเนื่อง

๒.๓ การวิเคราะห์และสรุปปัญหาการดำเนินงานที่ต้องมีการปรับปรุง/พัฒนา

๒.๓.๑ ด้านการเงิน :

- ขาดแหล่งเงินเข้ากองทุนสิ่งแวดล้อมอย่างสม่ำเสมอ
- แหล่งเงินมีจำกัดขึ้นอยู่กับนโยบายรัฐ
- กองทุนสิ่งแวดล้อมไม่มีเงินหมุนเวียนในสัดส่วนที่เหมาะสม
- องค์กรปกครองส่วนท้องถิ่น (อปท.) ที่ได้รับเงินอุดหนุน ยังไม่สามารถเก็บค่าบริการ

และดำเนินการหักเงินส่งคืนกองทุนสิ่งแวดล้อมได้ทุกพื้นที่ (ปัญหาฐานเสี่ยงกับการจัดเก็บค่าบริการ/ ศักยภาพของ อปท. ในการจัดเก็บค่าบริการบำบัดน้ำเสีย และค่าบริการกำจัดของเสีย)

๒.๓.๒ ด้านนโยบาย :

- การเปลี่ยนแปลงที่ส่งผลต่อนโยบายการจัดการทรัพยากรธรรมชาติและสิ่งแวดล้อมของประเทศ ทำให้นโยบายที่เกี่ยวข้องกับกองทุนสิ่งแวดล้อมอาจมีการเปลี่ยนแปลง หรือการดำเนินการขาดช่วงและไม่ต่อเนื่อง

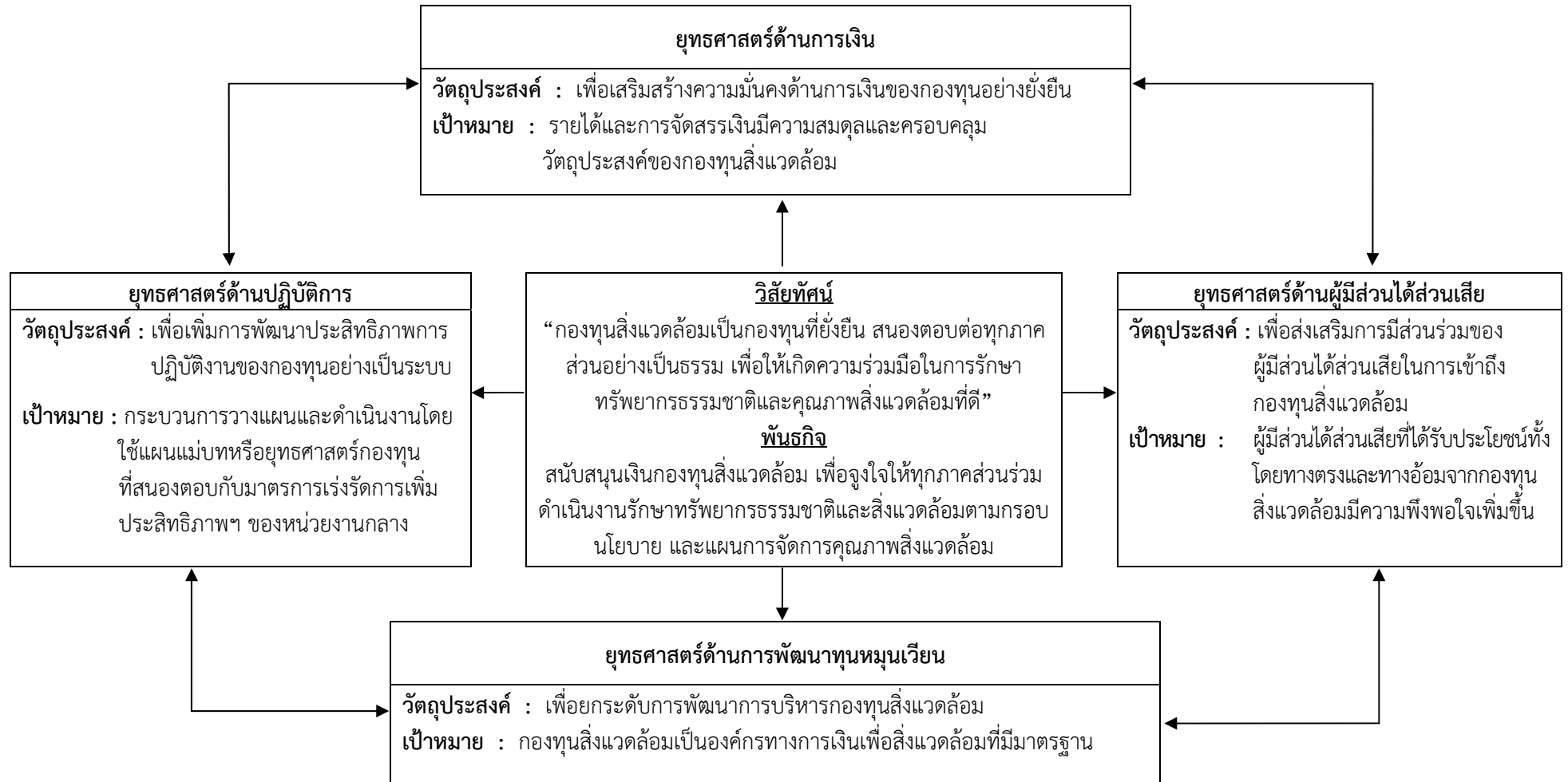
๒.๓.๓ ด้านปฏิบัติการ :

- ผลการสำรวจความพึงพอใจของผู้มีส่วนได้ส่วนเสีย พบว่า มีประเด็นความเห็นต่อการดำเนินงานของกองทุนสิ่งแวดล้อม โดยเฉพาะในเรื่องของระยะเวลาในการพิจารณาโครงการที่ล่าช้า
- การประชาสัมพันธ์ยังไม่เพียงพอ กลุ่มเป้าหมายยังไม่รู้จักกองทุนฯ แพร่หลาย
- กลุ่มเป้าหมายยังขาดความพร้อมในการจัดทำข้อเสนอโครงการและการบริหารจัดการโครงการเป็นผลให้กระบวนการพิจารณาข้อเสนอโครงการใช้ระยะเวลาดำเนินการค่อนข้างนาน

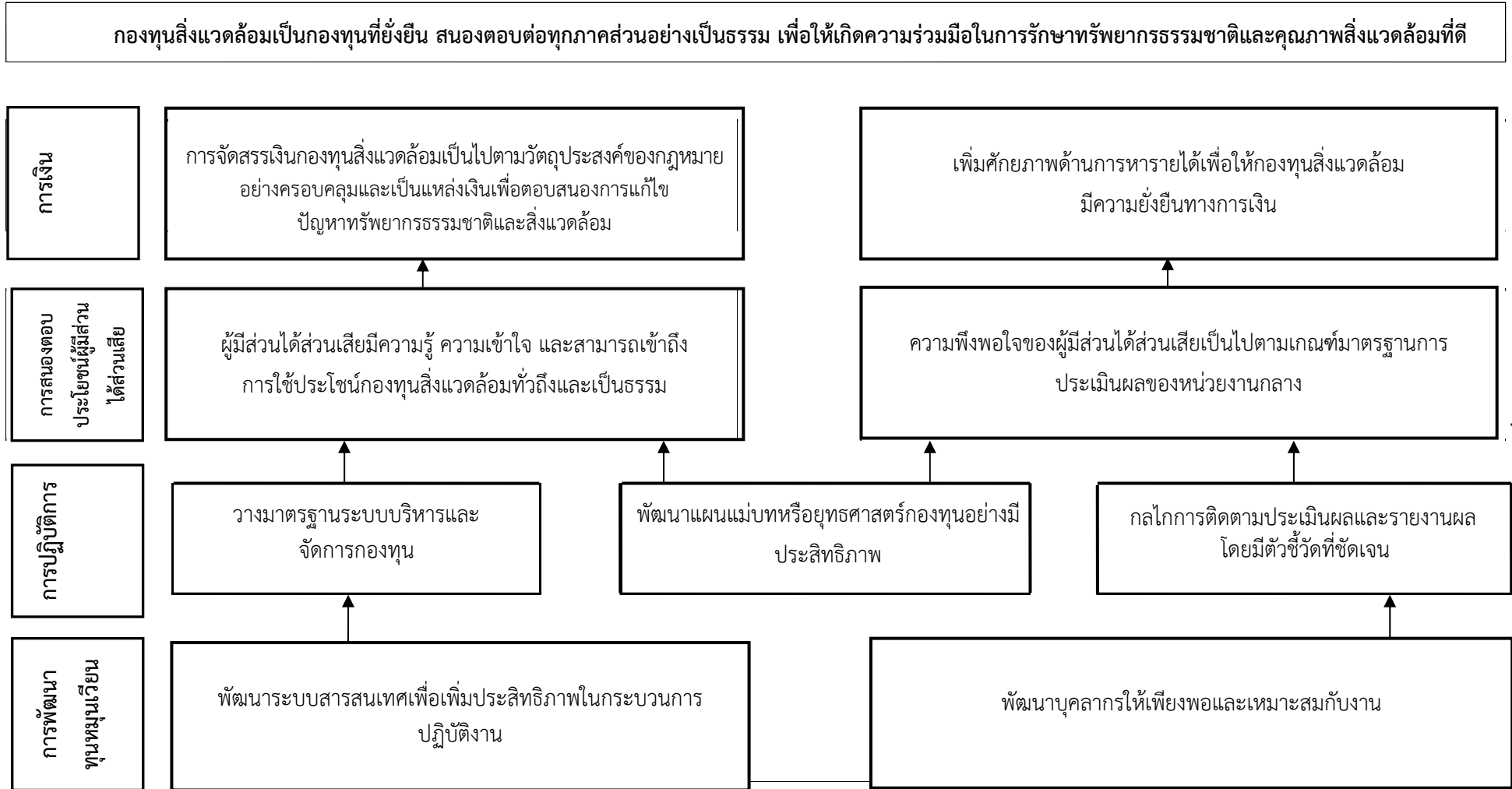
๒.๓.๔ ด้านการบริหารจัดการ : ปัญหาเกี่ยวกับประสิทธิภาพและความคล่องตัวในการบริหารจัดการกองทุนสิ่งแวดล้อมส่วนหนึ่งเกิดจากข้อจำกัดด้านบุคลากร ขาดบุคลากรที่มีความรู้ด้านการเงินและด้านการบริหารกองทุนในระดับที่จะสามารถขับเคลื่อนการบริหารงานกองทุนได้อย่างมีประสิทธิภาพ ขาดการจัดการฐานข้อมูล และการนำข้อมูลสารสนเทศมาใช้ในการวางแผน และตัดสินใจที่ดี และการพัฒนาศักยภาพของบุคลากรเพื่อเพิ่มประสิทธิภาพการบริหารจัดการ

๓. แนวทางแผนปรับปรุงและพัฒนาการดำเนินงานของทุนหมุนเวียนในระยะ ๓ ปี

๓.๑ การกำหนดกลยุทธ์ (Formulate Strategies) เพื่อกำหนดวิสัยทัศน์ พันธกิจ วัตถุประสงค์ และเป้าหมายของการปรับปรุงและพัฒนาการดำเนินงาน



๓.๒ แผนที่ยุทธศาสตร์ (Strategy Map)



ยุทธศาสตร์กองทุนสิ่งแวดล้อม ๔ ด้าน ตามหลัก Balanced Scorecard สรุปได้ ดังนี้

๓.๒.๑ ยุทธศาสตร์ด้านการเงิน (Financial) :

แผนงาน ๑ : การสนับสนุนเงินกองทุน

แผนงาน ๒ : การจัดหารายได้

๓.๒.๒ ยุทธศาสตร์ด้านปฏิบัติการ (Internal Process) :

แผนงาน ๓ : การพัฒนากระบวนการอนุมัติและจัดทำแผนปฏิบัติการกองทุน

แผนงาน ๔ : การกำกับดูแลหรือการติดตามประเมินผล

๓.๒.๓ ยุทธศาสตร์ด้านผู้มีส่วนได้ส่วนเสีย (Stakeholders) :

แผนงาน ๕ : การสร้างการมีส่วนร่วม

แผนงาน ๖ : การประชาสัมพันธ์

๓.๒.๔ ยุทธศาสตร์ด้านการพัฒนาทุนมนุษย์ (Learn & Growth) :

แผนงาน ๗ : การพัฒนาบุคลากรกองทุน

แผนงาน ๘ : การเพิ่มประสิทธิภาพการบริหารจัดการกองทุน

๓.๓ แผนปฏิบัติการปรับปรุงและพัฒนากองทุนสิ่งแวดล้อม (วันที่ ๑ กรกฎาคม ๒๕๕๘ - วันที่ ๓๐ มิถุนายน ๒๕๖๑)

ยุทธศาสตร์ด้านการเงิน

แผนงาน ๑ : การสนับสนุนเงินกองทุน

แผนงาน ๒ : การจัดการรายได้

เป้าหมาย : รายได้และการจัดสรรเงินกองทุนฯ มีความสมดุลและครอบคลุมวัตถุประสงค์ของกองทุนสิ่งแวดล้อม

ตัวชี้วัด : ๑. การสนับสนุนเงินกองทุนสิ่งแวดล้อมครอบคลุมวัตถุประสงค์ตามกฎหมาย โดย

ปี ๒๕๕๘ วงเงินไม่ต่ำกว่า ๒๕๐ ล้านบาท

ปี ๒๕๕๙ -๒๕๖๑ วงเงินไม่ต่ำกว่า ๖๐๐ ล้านบาท

๒. กองทุนสิ่งแวดล้อมมีรายได้เพิ่มขึ้นไม่ต่ำกว่าปีละ ๖๐๐ ล้านบาท

แผนงาน โครงการ / กิจกรรม / รายการ	ผลผลิต (Output)	ระยะเวลาดำเนินงาน / งบประมาณ (บาท)				ผู้รับผิดชอบ
		ปี ๒๕๕๘ (ก.ค. ๕๘-ก.ย.๕๘)	ปี ๒๕๕๙ (ต.ค. ๕๘-ก.ย.๕๙)	ปี ๒๕๖๐ (ต.ค. ๕๙-ก.ย.๖๐)	ปี ๒๕๖๑ (ต.ค.๖๐-มิ.ย.๖๑)	
แผนงาน ๑ การสนับสนุนเงินกองทุน ๑.๑ การเพิ่มประสิทธิภาพการสนับสนุนเงินอุดหนุน ● การจัดสรรเงินกองทุนสิ่งแวดล้อมเพื่อแก้ไขปัญหาวิกฤติด้านทรัพยากรธรรมชาติและสิ่งแวดล้อมของประเทศ	วงเงินอุดหนุนที่ให้การสนับสนุน กลุ่มเป้าหมาย ปีละไม่ต่ำกว่า ๒๐๐ ล้านบาท (ส่วนปีงบประมาณ ๒๕๖๐- ๒๕๖๑ อยู่ระหว่างการทบทวนแผน แม่บทจึงขอใช้วงเงินในปีงบประมาณ ๒๕๕๙ไปพลางก่อน)	๒๐๐,๐๐๐,๐๐๐	๒๐๐,๐๐๐,๐๐๐	๒๐๐,๐๐๐,๐๐๐	๒๐๐,๐๐๐,๐๐๐	- กลุ่มงานวิเคราะห์โครงการ ด้านทรัพยากรธรรมชาติ/กลุ่ม งานวิเคราะห์โครงการด้าน สิ่งแวดล้อม
๑.๒ การเพิ่มประสิทธิภาพการสนับสนุนเงินกู้ ● การจัดสรรเงินกู้เพื่อจัดการปัญหามลพิษของภาคส่วนที่เกี่ยวข้อง	วงเงินกู้ที่สามารถจัดสรรให้ กลุ่มเป้าหมาย โดยวงเงินปีละไม่ต่ำกว่า ๔๐๐ ล้านบาท (ส่วนปีงบประมาณ ๒๕๖๐-๒๕๖๑ อยู่ระหว่างการทบทวน แผนแม่บทจึงขอใช้วงเงินใน ปีงบประมาณ ๒๕๕๙ ไปพลางก่อน)	๕๐,๐๐๐,๐๐๐	๔๐๐,๐๐๐,๐๐๐	๔๐๐,๐๐๐,๐๐๐	๔๐๐,๐๐๐,๐๐๐	- กลุ่มงานวิเคราะห์โครงการ ด้านสิ่งแวดล้อม

แผนงาน โครงการ / กิจกรรม / รายการ	ผลผลิต (Output)	ระยะเวลาดำเนินงาน / งบประมาณ (บาท)				ผู้รับผิดชอบ
		ปี ๒๕๕๘ (ก.ค. ๕๘-ก.ย.๕๘)	ปี ๒๕๕๙ (ต.ค. ๕๘-ก.ย.๕๙)	ปี ๒๕๖๐ (ต.ค. ๕๙-ก.ย.๖๐)	ปี ๒๕๖๑ (ต.ค.๖๐-มิ.ย.๖๑)	
<p>แผนงาน ๒ การจัดการรายได้</p> <p>๒.๑ การจัดการรายได้จากแหล่งรายได้ของกองทุนสิ่งแวดล้อม ตามมาตรา ๒๒ แห่ง พ.ร.บ.สิ่งแวดล้อม พ.ศ. ๒๕๓๕ ดังนี้</p> <ul style="list-style-type: none"> ● กองทุนน้ำมันเชื้อเพลิง (มาตรา ๒๒(๑)) หรือ กองทุนเพื่อการส่งเสริมการอนุรักษ์พลังงานตาม มาตรา ๒๒(๗) ● ค่าบริการและค่าปรับ (มาตรา ๒๒(๓)) ● งบประมาณแผ่นดิน (มาตรา ๒๒(๔)) ● เงินบริจาค (มาตรา ๒๒(๕)) ● เงินจากดอกผลและผลประโยชน์อื่นๆ (มาตรา ๒๒(๖)) <p>หมายเหตุ :</p> <ul style="list-style-type: none"> - <u>กองทุนน้ำมันเชื้อเพลิง</u> ได้รับงบประมาณ เมื่อ ปี ๒๕๓๕ วงเงิน ๔,๕๐๐ ล้านบาท - <u>ค่าบริการและค่าปรับ</u> ที่นำส่งตามมาตรา ๙๓ แห่งพ.ร.บ. สิ่งแวดล้อม พ.ศ. ๒๕๓๕ เริ่มได้รับ ตั้งแต่ปี ๒๕๕๐ จนถึงปี ๒๕๕๗ รวมวงเงิน ประมาณ ๑๑.๓๐ ล้านบาท - <u>งบประมาณแผ่นดิน</u> ได้รับงบประมาณ เมื่อ ปี ๒๕๓๖ วงเงิน ๕๐๐ ล้านบาท ปี ๒๕๓๗ วงเงิน ๕๐๐ล้านบาท ปี ๒๕๓๘ วงเงิน ๒๕๐ ล้านบาท - <u>เงินจากดอกผลและผลประโยชน์อื่นๆ</u> ได้รับ ตั้งแต่ปี ๒๕๓๕ จนถึงปี ๒๕๕๗ รวม ๕,๓๑๑.๐๙ ล้านบาท 	<ul style="list-style-type: none"> ● รายได้เข้าสู่กองทุนฯ ไม่ต่ำกว่าปีละ ๑,๐๐๐ ล้านบาท (โดยเริ่ม ดำเนินการปี ๒๕๖๐) ● รายได้เข้าสู่กองทุนฯ ไม่ต่ำกว่าปีละ ๒ ล้านบาท (เริ่มปี ๒๕๕๙) ● รายได้เข้าสู่กองทุนฯ ไม่ต่ำกว่าปีละ ๒๐๐ ล้านบาท (เริ่มปี ๒๕๕๙) ● รายได้เข้าสู่กองทุนฯ ไม่ต่ำกว่าปีละ ๒ ล้านบาท (เริ่มปี ๒๕๕๙) ● รายได้เข้าสู่กองทุนฯ ไม่ต่ำกว่าปีละ ๔๐ ล้านบาท (เริ่มปี ๒๕๕๙) 		๒๔๔,๐๐๐,๐๐๐	๑,๒๔๔,๐๐๐,๐๐๐	๑,๒๔๔,๐๐๐,๐๐๐	- กลุ่มงานนโยบายและแผน การบริหารกองทุน/กลุ่มงาน ติดตามและประเมินผล

๓.๓ แผนปฏิบัติการปรับปรุงและพัฒนากองทุนสิ่งแวดล้อม (ต่อ)

ยุทธศาสตร์ด้านปฏิบัติการ

แผนงาน ๓ : การพัฒนากระบวนการอนุมัติและจัดทำแผนปฏิบัติการกองทุน

แผนงาน ๔ : การกำกับดูแลหรือการติดตามประเมินผล

เป้าหมาย : กระบวนการวางแผนและดำเนินงานโดยใช้แผนแม่บทหรือยุทธศาสตร์กองทุนที่สนองต่อมาตรการเร่งรัดการเพิ่มประสิทธิภาพฯ ของหน่วยงานกลาง

ตัวชี้วัด : ๑. ผลการปฏิบัติงานและผลการใช้จ่ายเงินกองทุนแล้วเสร็จตามแผนภายในปีดำเนินงานไม่น้อยกว่าร้อยละ ๙๐

แผนงาน โครงการ / กิจกรรม / รายการ	ผลผลิต (Output)	ระยะเวลาดำเนินงาน / งบประมาณ (บาท)				ผู้รับผิดชอบ
		ปี ๒๕๕๘ (ก.ค. ๕๘-ก.ย.๕๘)	ปี ๒๕๕๙ (ต.ค. ๕๘-ก.ย.๕๙)	ปี ๒๕๖๐ (ต.ค. ๕๙-ก.ย.๖๐)	ปี ๒๕๖๑ (ต.ค.๖๐-มิ.ย.๖๑)	
<p>แผนงาน ๓ การพัฒนากระบวนการอนุมัติและจัดทำแผนปฏิบัติการกองทุน</p> <p>๓.๑ การพัฒนาแผนแม่บทและ/หรือแผนยุทธศาสตร์กองทุนสิ่งแวดล้อมระยะปานกลางหรือระยะยาว</p> <ul style="list-style-type: none"> ● แผนยุทธศาสตร์กองทุนสิ่งแวดล้อม พ.ศ. ๒๕๕๙ - ๒๕๖๑ ● แผนแม่บทกองทุนสิ่งแวดล้อม พ.ศ. ๒๕๖๐ - ๒๕๖๑ 	<p>แผนแม่บทและ/หรือแผนยุทธศาสตร์กองทุนสิ่งแวดล้อม ระยะยาว (๓-๕ ปี)</p>	—————	—————			<p>- กลุ่มงานนโยบายและแผนการบริหารกองทุน</p>
<p>๓.๒ การพัฒนา ทบทวนกระบวนการพิจารณาถ้อยแถลงและอนุมัติโครงการ/กิจกรรมที่ขอรับการสนับสนุนจากกองทุนสิ่งแวดล้อม</p> <p>๓.๒.๑ การจัดทำ/ทบทวน/ปรับปรุงกรอบทิศทางการให้การสนับสนุนเงินจากกองทุนสิ่งแวดล้อม ครอบคลุมนโยบายเร่งด่วนและของกระทรวงทรัพยากรธรรมชาติและสิ่งแวดล้อม เพื่อให้สามารถขับเคลื่อนนโยบายได้</p>	<p>กรอบทิศทางการสนับสนุนเงินกองทุนสิ่งแวดล้อม ตามมาตรา ๒๓(๔) แห่งพระราชบัญญัติส่งเสริมและรักษาคุณภาพสิ่งแวดล้อมแห่งชาติ พ.ศ. ๒๕๓๕</p>					<p>- กลุ่มงานนโยบายและแผนการบริหารกองทุน/ กลุ่มงานอำนวยการและประสานเครือข่าย</p>

แผนงาน โครงการ / กิจกรรม / รายการ	ผลผลิต (Output)	ระยะเวลาดำเนินงาน / งบประมาณ (บาท)				ผู้รับผิดชอบ
		ปี ๒๕๕๘ (ก.ค. ๕๘-ก.ย.๕๘)	ปี ๒๕๕๙ (ต.ค. ๕๘-ก.ย.๕๙)	ปี ๒๕๖๐ (ต.ค. ๕๙-ก.ย.๖๐)	ปี ๒๕๖๑ (ต.ค. ๖๐-มิ.ย.๖๑)	
<ul style="list-style-type: none"> ● การทบทวนกรอบทิศทางฯ ปี พ.ศ. ๒๕๕๗ – ๒๕๕๙ และจัดทำกรอบทิศทางฯ ปี พ.ศ. ๒๕๕๘ – ๒๕๕๙ ● การทบทวนกรอบทิศทางฯ ปี พ.ศ. ๒๕๕๘ – ๒๕๕๙ และจัดทำกรอบทิศทางฯ ปี ๒๕๖๐ – ๒๕๖๔ <p>๓.๒.๒ การจัดทำ/ปรับปรุงคู่มือการประสานการดำเนินโครงการ/คู่มือการจัดทำข้อเสนอโครงการที่ได้รับเงินสนับสนุนจากกองทุนสิ่งแวดล้อม</p>	คู่มือประสานการดำเนินโครงการ/คู่มือการจัดทำข้อเสนอโครงการ(เงินกู้/เงินอุดหนุน)ที่จะขอรับการสนับสนุนจากกองทุนสิ่งแวดล้อม		๒๕๐,๐๐๐			<p>กลุ่มงานวิเคราะห์โครงการด้านทรัพยากรธรรมชาติ/กลุ่มงานวิเคราะห์โครงการด้านสิ่งแวดล้อม/กลุ่มงานอำนวยความสะดวกและประสานเครือข่าย</p>
๓.๓ การปรับปรุง พ.ร.บ.สิ่งแวดล้อม พ.ศ. ๒๕๓๕ เพื่อเพิ่มแหล่งรายได้ของกองทุนสิ่งแวดล้อม	พ.ร.บ.สิ่งแวดล้อม พ.ศ.....ใหม่ ซึ่งระบุแหล่งรายได้ของกองทุนสิ่งแวดล้อมเพิ่มขึ้น จากหลักการผู้ก่อมลพิษทางด้านสิ่งแวดล้อมเป็นผู้จ่าย หลักการผู้ได้รับประโยชน์ทางด้านสิ่งแวดล้อมเป็นผู้จ่าย หรือค่าชดเชยความเสียหายทางด้านสิ่งแวดล้อม					- กลุ่มงานนโยบายและแผนการบริหารกองทุน
<p>แผนงาน ๔ การกำกับดูแลหรือการติดตามประเมินผล</p> <p>๔.๑ การสร้างกลไกและระบบการติดตามประเมินผลที่มีประสิทธิภาพ</p> <ul style="list-style-type: none"> ● การพัฒนาระบบฐานข้อมูล 	<ul style="list-style-type: none"> ● ระบบการรายงานผลผ่านอุปกรณ์สื่อสาร 	๗๐๐,๐๐๐	๘๐๐,๐๐๐			- กลุ่มงานติดตามและประเมินผล

แผนงาน โครงการ / กิจกรรม / รายการ	ผลผลิต (Output)	ระยะเวลาดำเนินงาน / งบประมาณ (บาท)				ผู้รับผิดชอบ
		ปี ๒๕๕๘ (ก.ค.๕๘-ก.ย.๕๘)	ปี ๒๕๕๙ (ต.ค.๕๘-ก.ย.๕๙)	ปี ๒๕๖๐ (ต.ค.๕๙-ก.ย.๖๐)	ปี ๒๕๖๑ (ต.ค.๖๐-มิ.ย.๖๑)	
<ul style="list-style-type: none"> ● การติดตามผลการดำเนินงานโครงการ ภายใต้กองทุน สิ่งแวดล้อมอย่างต่อเนื่อง (การติดตามประเมินผล ระหว่างดำเนินโครงการ การประเมินผลเมื่อโครงการ เสร็จสิ้น และ การประเมินผลเมื่อโครงการสิ้นสุดแล้ว ๑-๒ ปี) 	<ul style="list-style-type: none"> ● รายงานการติดตามผลการ ดำเนินงานโครงการ ภายใต้กองทุน สิ่งแวดล้อม อย่างต่อเนื่องไม่ต่ำกว่า ๑ ฉบับต่อปี 	๑๐๐,๐๐๐	๑๕๐,๐๐๐	๑๕๐,๐๐๐	๑๕๐,๐๐๐	

๓.๓ แผนปฏิบัติการปรับปรุงและพัฒนากองทุนสิ่งแวดล้อม (ต่อ)

ยุทธศาสตร์ด้านผู้มีส่วนได้ส่วนเสีย

แผนงาน ๕ : การสร้างการมีส่วนร่วม

แผนงาน ๖ : การประชาสัมพันธ์

เป้าหมาย : ผู้มีส่วนได้ส่วนเสียที่ได้รับประโยชน์ทั้งทางตรงและทางอ้อมจากกองทุนสิ่งแวดล้อมมีความพึงพอใจเพิ่มขึ้น

ตัวชี้วัด : ๑. ร้อยละความพึงพอใจของกลุ่มเป้าหมายที่มีส่วนได้ส่วนเสียที่ได้รับประโยชน์ทางตรงจากกองทุนไม่น้อยกว่าร้อยละ ๘๕
๒. จำนวนช่องทางการประชาสัมพันธ์ให้รู้จักกองทุนสิ่งแวดล้อม ไม่ต่ำกว่า ๔ ช่องทาง

แผนงาน โครงการ / กิจกรรม / รายการ	ผลผลิต (Output)	ระยะเวลาดำเนินงาน / ค่าใช้จ่าย (บาท)				ผู้รับผิดชอบ
		ปี ๒๕๕๘ (ก.ค. ๕๘-ก.ย.๕๘)	ปี ๒๕๕๙ (ต.ค. ๕๘-ก.ย.๕๙)	ปี ๒๕๖๐ (ต.ค. ๕๙-ก.ย.๖๐)	ปี ๒๕๖๑ (ต.ค.๖๐-มี.ย.๖๑)	
แผนงาน ๕ การสร้างการมีส่วนร่วม ๕.๑ การสำรวจความพึงพอใจของผู้มีส่วนได้ส่วนเสีย ๕.๒ การดำเนินการตามแผนปรับปรุงการให้บริการ จากผลสำรวจความพึงพอใจของ ผู้มีส่วนได้ส่วนเสีย	ร้อยละความพึงพอใจของผู้มีส่วนได้ส่วนเสีย ไม่น้อยกว่าร้อยละ ๘๕	๒๐๐,๐๐๐	๒๐๐,๐๐๐	๒๐๐,๐๐๐	๒๐๐,๐๐๐	- กลุ่มงานติดตามและ ประเมินผล
	ระดับคะแนนผลการดำเนินงานตามแผน ปรับปรุงการให้บริการฯ ไม่ต่ำกว่า ๔					- กลุ่มงานติดตามและ ประเมินผล
แผนงาน ๖ การประชาสัมพันธ์ ๖.๑ การพัฒนาช่องทางการประชาสัมพันธ์กองทุน สิ่งแวดล้อม <ul style="list-style-type: none"> ● การประชาสัมพันธ์ ● การจัดประชุม/อบรม/สัมมนาเพื่อสร้างความรู้ ความเข้าใจ/การพัฒนาข้อเสนอโครงการให้กับ กลุ่มเป้าหมาย 	จำนวนช่องทางการประชาสัมพันธ์ให้รู้จัก กองทุนสิ่งแวดล้อม ไม่ต่ำกว่า ๔ ช่องทาง ดังนี้ <ul style="list-style-type: none"> ● จดหมายข่าว ● website ● การประชุม สัมมนาในกลุ่มเป้าหมาย ● วีดิทัศน์ 	๗๐๐,๐๐๐	๑,๘๐๐,๐๐๐	๑,๘๐๐,๐๐๐	๑,๘๐๐,๐๐๐	- กลุ่มงานอำนวยการและ ประสานเครือข่าย/กลุ่มงาน วิเคราะห์โครงการด้าน ทรัพยากรธรรมชาติ/ กลุ่มงานวิเคราะห์โครงการ ด้านสิ่งแวดล้อม/กลุ่มงาน ติดตามและประเมินผล

๓.๓ แผนปฏิบัติการปรับปรุงและพัฒนากองทุนสิ่งแวดล้อม (ต่อ)

ยุทธศาสตร์ด้านการพัฒนาทุนหมุนเวียน

แผนงาน ๗: การพัฒนาบุคลากรกองทุน

แผนงาน ๘: การเพิ่มประสิทธิภาพการบริหารจัดการกองทุน

เป้าหมาย : กองทุนสิ่งแวดล้อมเป็นองค์กรทางการเงินเพื่อสิ่งแวดล้อมที่มีมาตรฐาน

ตัวชี้วัด : ๑. ผลการประเมินกองทุนสิ่งแวดล้อม ไม่น้อยกว่าระดับ ๔

๒. ระดับความสำเร็จในการเพิ่มประสิทธิภาพด้านการบริหารจัดการสารสนเทศ มีความพร้อมในการตอบสนองยุทธศาสตร์ ไม่ต่ำกว่าร้อยละ ๘๐

แผนงาน โครงการ / กิจกรรม / รายการ	ผลผลิต (Output)	ระยะเวลาดำเนินงาน / ค่าใช้จ่าย (บาท)				ผู้รับผิดชอบ
		ปี ๒๕๕๘	ปี ๒๕๕๙	ปี ๒๕๖๐	ปี ๒๕๖๑	
แผนงาน ๗ การพัฒนาบุคลากรกองทุน ๗.๑ การพัฒนาทักษะบุคลากร - ฝึกอบรม/ฝึกปฏิบัติเจ้าหน้าที่ (ด้านแผนและโครงการ ด้านการเงินและบัญชี ด้านการติดตามประเมินผล ฯลฯ)	(๑) บุคลากรกองทุนสิ่งแวดล้อมมีศักยภาพและมีความพร้อมในการผลักดันขับเคลื่อนกองทุนสิ่งแวดล้อมบรรลุเป้าหมายและวัตถุประสงค์	๖๐,๐๐๐	๘๕๐,๐๐๐	๘๕๐,๐๐๐	๘๕๐,๐๐๐	- กลุ่มงานนโยบายและแผนการบริหารกองทุน
แผนงาน ๘ การเพิ่มประสิทธิภาพการบริหารจัดการกองทุน ๘.๑ การประยุกต์แนวทางการบริหารจัดการภาครัฐแนวใหม่ - ระบบควบคุมภายในที่เชื่อมโยงตั้งแต่ระดับนโยบายระดับบริหาร และระดับปฏิบัติการ และผู้มีส่วนได้ส่วนเสีย - การบริหารความเสี่ยงตามหลักธรรมาภิบาล ๘.๒ การพัฒนาระบบเทคโนโลยีสารสนเทศสำหรับการบริหารจัดการกองทุนสิ่งแวดล้อม	(๑) รายงานผลการควบคุมภายในและการบริหารความเสี่ยงประจำปีภายในระยะเวลาที่กำหนด (๒) มีระบบเทคโนโลยีสารสนเทศสำหรับรองรับการจัดเก็บข้อมูลโครงการการกำกับควบคุมแผน/ผลการปฏิบัติงานและแผน/ผลการใช้จ่ายเงินกองทุน (๓) ระบบเทคโนโลยีสารสนเทศสำหรับการบริหารจัดการกองทุนสิ่งแวดล้อมมีความพร้อมในการตอบสนองยุทธศาสตร์ ไม่ต่ำกว่าร้อยละ ๘๐	๑๐,๐๐๐	๑๐,๐๐๐	๑๐,๐๐๐	๑๐,๐๐๐	- กลุ่มงานติดตามและประเมินผล - กลุ่มงานวิเคราะห์โครงการด้านทรัพยากรธรรมชาติ - กลุ่มงานอำนวยการและประสานเครือข่าย

๓.๔ ตัวชี้วัดและคำอธิบาย

ตัวชี้วัด	คำอธิบาย
<p>ยุทธศาสตร์ด้านการเงิน ตัวชี้วัดที่ ๑ การสนับสนุนเงินกองทุนสิ่งแวดล้อม ครอบคลุมวัตถุประสงค์ตามกฎหมาย โดย ปี ๒๕๕๘ วงเงินไม่ต่ำกว่า ๒๕๐ ล้านบาท ปี ๒๕๕๙ -๒๕๖๑ วงเงินไม่ต่ำกว่า ๖๐๐ ล้านบาท</p>	<p>วงเงินกองทุนฯ ที่ให้การสนับสนุน หมายถึงวงเงินกองทุนสิ่งแวดล้อมที่ให้การสนับสนุนประเภทโครงการกู้ยืม และโครงการเงินอุดหนุน ครอบคลุมวัตถุประสงค์ตามกฎหมาย และสอดคล้องแผนแม่บทกองทุนสิ่งแวดล้อม ปี ๒๕๕๕- ๒๕๕๙</p>
<p>ตัวชี้วัดที่ ๒ กองทุนสิ่งแวดล้อมมีรายได้เพิ่มขึ้นไม่ต่ำกว่าปีละ ๖๐๐ ล้านบาท</p>	<p>กองทุนสิ่งแวดล้อม สามารถจัดหารายได้เข้ากองทุนสิ่งแวดล้อมเพิ่มขึ้น ไม่ต่ำกว่า ปีละ ๖๐๐ ล้านบาท</p>
<p>ยุทธศาสตร์ด้านการปฏิบัติการ ตัวชี้วัดที่ ๑ ผลการปฏิบัติงานและผลการ ใช้จ่าย เงินกองทุนแล้วเสร็จตามแผนภายในปี ดำเนินงาน ไม่น้อยกว่าร้อยละ ๙๐</p>	<p>พิจารณาจากระดับความสำเร็จในการดำเนินงานตามแผน/การเบิกจ่ายเงินตามแผนปฏิบัติการที่กำหนดในแต่ละปี โดยมีผลการปฏิบัติงานและผลการใช้จ่ายเงินกองทุนแล้วเสร็จตามแผนภายในปีดำเนินงาน ไม่น้อยกว่าร้อยละ ๙๐</p>
<p>ยุทธศาสตร์ด้านผู้มีส่วนได้ส่วนเสีย ตัวชี้วัดที่ ๑ ร้อยละความพึงพอใจของกลุ่มเป้าหมาย ที่มีส่วนได้ส่วนเสีย ที่ได้รับประโยชน์ทางตรงจาก กองทุนฯ ไม่น้อยกว่าร้อยละ ๘๕</p>	<p>พิจารณาจากค่าเฉลี่ยของร้อยละความพึงพอใจของผู้ที่เกี่ยวข้องไม่น้อยกว่าร้อยละ ๘๕ ประกอบด้วย</p> <ol style="list-style-type: none"> ๑) กลุ่มผู้ยื่นข้อเสนอกองทุนฯ ทั้งที่ได้รับและไม่ได้รับอนุมัติ ๒) กลุ่มผู้ได้รับผลกระทบจากโครงการ <p>โดยที่</p> <ol style="list-style-type: none"> ๑. การสำรวจความพึงพอใจควรกำหนดแนวทางการสำรวจที่เป็นไปตามหลักการทางสถิติอย่างเหมาะสม โดยแนวทางการสำรวจจะต้องมุ่งเน้นให้ข้อมูลที่ได้รับการสำรวจ สามารถสะท้อนความต้องการหรือความพึงพอใจที่แท้จริงของกลุ่มประชากรได้ ๒. การออกแบบสอบถามทั้งในรูปแบบของการสัมภาษณ์หรือการเก็บข้อมูลภาคสนามควรมีคำถามครอบคลุมลักษณะของผู้ตอบแบบสอบถาม และชุดคำถามเกี่ยวกับระดับความพึงพอใจ โดยคำนึงถึงความพึงพอใจในด้านต่างๆ ๓. การประมวลผลข้อมูลควรกำหนดวิธีการประมวลผลด้วยระเบียบวิธีวิเคราะห์ทางสถิติ สำหรับสรุปลักษณะของกลุ่มตัวอย่าง (Character) เพื่อวิเคราะห์ความแตกต่างของความพึงพอใจของกลุ่มตัวอย่างที่มีลักษณะต่าง ๆ กันด้วย ๔. แนวทางการสำรวจแบบสอบถามและรูปแบบการประมวลผลต้องได้รับการหารือและพิจารณาร่วมกับกรมบัญชีกลางและที่ปรึกษาฯ ก่อนดำเนินการสำรวจ

ตัวชี้วัด	คำอธิบาย										
ตัวชี้วัดที่ ๒ จำนวนช่องทางการประชาสัมพันธ์ให้รู้จักกองทุนสิ่งแวดล้อม ไม่ต่ำกว่า ๔ ช่องทาง	<p>พิจารณาจาก จำนวนช่องทางการประชาสัมพันธ์ให้กลุ่มเป้าหมายรู้จักกองทุนสิ่งแวดล้อม ไม่ต่ำกว่า ๔ ช่องทาง ดังนี้</p> <ul style="list-style-type: none"> ● จัดหมายข่าว ● website ● การประชุม/ สัมมนากลุ่มเป้าหมาย ● วีดิทัศน์ 										
ยุทธศาสตร์ด้านการพัฒนาทุนหมุนเวียน ตัวชี้วัดที่ ๑ ผลการประเมินกองทุนสิ่งแวดล้อมไม่น้อยกว่าระดับ ๔	<p>พิจารณาจาก ระดับคะแนนผลการปฏิบัติงานของกองทุนสิ่งแวดล้อมด้านการพัฒนาทุนหมุนเวียนที่สำคัญ ประกอบด้วย ตัวชี้วัดของการบริหารพัฒนาทุนหมุนเวียน ๖ ตัวชี้วัด ได้แก่</p> <ol style="list-style-type: none"> ๑. บทบาทคณะกรรมการทุนหมุนเวียน ๒. การบริหารความเสี่ยง ๓. การควบคุมภายใน ๔. การตรวจสอบภายใน ๕. การบริหารจัดการสารสนเทศ ๖. การบริหารทรัพยากรบุคคล <p>โดยค่าคะแนนเฉลี่ยของผลการปฏิบัติงาน ๖ ตัวชี้วัด ไม่น้อยกว่าระดับ ๔</p>										
ตัวชี้วัดที่ ๒ ระดับความสำเร็จในการเพิ่มประสิทธิภาพด้านการบริหารจัดการสารสนเทศ มีความพร้อมในการตอบสนองยุทธศาสตร์ ไม่ต่ำกว่าร้อยละ ๘๐	<p>พิจารณาจากระดับความสำเร็จในการเพิ่มประสิทธิภาพด้านการบริหารจัดการสารสนเทศดัชนี โดยพิจารณาความพร้อมใช้งานของระบบสารสนเทศที่จำเป็นต่อการขับเคลื่อนยุทธศาสตร์</p> <p>๑) ดัชนีความพร้อมใช้ของระบบสารสนเทศ เป็นตัวชี้วัดเชิงผลลัพธ์ (Results – output / outcome) ที่บ่งชี้ถึงความสามารถในการจัดการด้านสารสนเทศขององค์กร ว่าสามารถตอบโจทย์ผู้ใช้/ยุทธศาสตร์องค์กรได้ดีระดับใด</p> <p>๒) พิจารณาจากน้ำหนักซึ่งกำหนดตามความสำคัญของระบบสารสนเทศที่มีผลต่อความสำเร็จของยุทธศาสตร์ คุณคะแนนระดับความพร้อมของระบบสารสนเทศแต่ละระบบ</p> <p>เกณฑ์ที่ใช้ในการพิจารณาความพร้อมใช้งานของระบบสารสนเทศ</p> <table style="margin-left: 40px;"> <tr> <td>ระดับที่ ๑</td> <td>- ระบบสารสนเทศมีความพร้อมในการตอบสนองยุทธศาสตร์ ๐ - ๑๙.๙ %</td> </tr> <tr> <td>ระดับที่ ๒</td> <td>- ระบบสารสนเทศมีความพร้อมในการตอบสนองยุทธศาสตร์ ๒๐ - ๓๙.๙ %</td> </tr> <tr> <td>ระดับที่ ๓</td> <td>- ระบบสารสนเทศมีความพร้อมในการตอบสนองยุทธศาสตร์ ๔๐ - ๕๙.๙ %</td> </tr> <tr> <td>ระดับที่ ๔</td> <td>- ระบบสารสนเทศมีความพร้อมในการตอบสนองยุทธศาสตร์ ๖๐ - ๗๙.๙ %</td> </tr> <tr> <td>ระดับที่ ๕</td> <td>- ระบบสารสนเทศมีความพร้อมในการตอบสนองยุทธศาสตร์ ๘๐ - ๑๐๐ %</td> </tr> </table>	ระดับที่ ๑	- ระบบสารสนเทศมีความพร้อมในการตอบสนองยุทธศาสตร์ ๐ - ๑๙.๙ %	ระดับที่ ๒	- ระบบสารสนเทศมีความพร้อมในการตอบสนองยุทธศาสตร์ ๒๐ - ๓๙.๙ %	ระดับที่ ๓	- ระบบสารสนเทศมีความพร้อมในการตอบสนองยุทธศาสตร์ ๔๐ - ๕๙.๙ %	ระดับที่ ๔	- ระบบสารสนเทศมีความพร้อมในการตอบสนองยุทธศาสตร์ ๖๐ - ๗๙.๙ %	ระดับที่ ๕	- ระบบสารสนเทศมีความพร้อมในการตอบสนองยุทธศาสตร์ ๘๐ - ๑๐๐ %
ระดับที่ ๑	- ระบบสารสนเทศมีความพร้อมในการตอบสนองยุทธศาสตร์ ๐ - ๑๙.๙ %										
ระดับที่ ๒	- ระบบสารสนเทศมีความพร้อมในการตอบสนองยุทธศาสตร์ ๒๐ - ๓๙.๙ %										
ระดับที่ ๓	- ระบบสารสนเทศมีความพร้อมในการตอบสนองยุทธศาสตร์ ๔๐ - ๕๙.๙ %										
ระดับที่ ๔	- ระบบสารสนเทศมีความพร้อมในการตอบสนองยุทธศาสตร์ ๖๐ - ๗๙.๙ %										
ระดับที่ ๕	- ระบบสารสนเทศมีความพร้อมในการตอบสนองยุทธศาสตร์ ๘๐ - ๑๐๐ %										

๓.๕ ประโยชน์ที่ประชาชนจะได้รับ

๑) กองทุนสิ่งแวดล้อมได้ให้การสนับสนุนหน่วยงานทั้งภาครัฐที่เป็นส่วนราชการ องค์กรปกครองส่วนท้องถิ่น รัฐวิสาหกิจ ภาคเอกชน และองค์กรเอกชนด้านสิ่งแวดล้อม ในการจัดให้มีระบบบำบัดน้ำเสีย/อากาศเสีย ระบบกำจัดของเสียรวมทั้งสนับสนุนด้านการคุ้มครองสิ่งแวดล้อม และอนุรักษ์ทรัพยากรธรรมชาติ เพื่อดำเนินกิจกรรมใดๆ ที่เกี่ยวกับการส่งเสริมคุณภาพสิ่งแวดล้อม รวมทั้งสิ้น ๒๘๐ โครงการ โดยส่วนใหญ่ (ร้อยละ ๙๐ ของวงเงินที่อนุมัติจัดสรรทั้งหมด) เป็นการสนับสนุนงบประมาณให้กับองค์กรปกครองส่วนท้องถิ่น ในการจัดการให้มีระบบกำจัดขยะมูลฝอย และระบบบำบัดน้ำเสีย ซึ่งประโยชน์ที่ได้รับจากการดำเนินงานในภาพรวมสามารถกำจัดขยะมูลฝอย รวม ๗.๕๙ ล้านตัน บำบัดน้ำเสียได้รวม ๑,๓๐๕ ล้านลูกบาศก์เมตร

๒) ผลักดันให้เกิดโครงการด้านการส่งเสริมและรักษาคุณภาพสิ่งแวดล้อมและทรัพยากรธรรมชาติในระดับพื้นที่/ชุมชนท้องถิ่นที่เป็นตัวอย่างที่ดีจำนวนมากที่สามารถนำไปพัฒนาต่อยอด และขยายผลการดำเนินการ ให้เกิดประโยชน์ต่อสภาพแวดล้อม และคุณภาพชีวิตของประชาชนได้อย่างเป็นรูปธรรม

๓) การเพิ่มขีดความสามารถในการให้บริการของกองทุนสิ่งแวดล้อม และทำให้การปฏิบัติงานเกิดความคล่องตัวยิ่งขึ้น